



# NETGEAR®

54G+ ワイヤレス・ストレージ・ルータ  
WGT634U



インストール・ガイド

## はじめに

---

ここに記載された手順に従ってルータを設定してください。

## ルータのインストールの準備

---

以下の要件を満たしていることを確認してください。

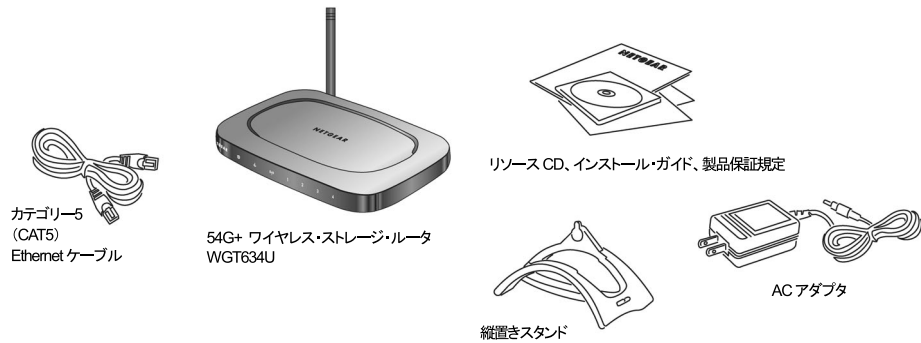
- ブロードバンド・インターネット・サービスの設定情報を入手していること。
- コンピュータは、DHCPで自動的にIPアドレスを取得するように設定されていること。
- USB接続のディスクドライブ、またはメモリ・スティック

## パッケージ内容の確認

パッケージには以下のものが含まれています。

- 54G+ ワイヤレス・ストレージ・ルータ WGT634U
- 縦置きスタンド
- AC アダプタ
- カテゴリー5 (CAT5) Ethernet ケーブル
- インストール・ガイド (本書)
- リソース CD
- 製品保証規定

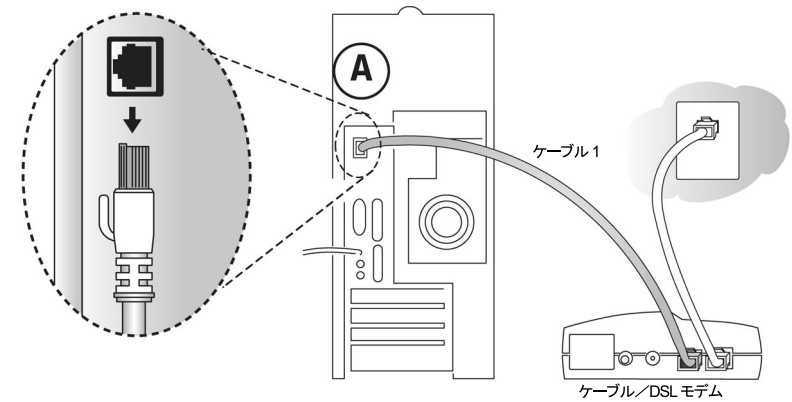
間違ったパーツや壊れたパーツが入っている場合、またパーツが足りない場合は、お買い上げいただいた販売店、または NETGEAR カスタマ・サポートまでご連絡ください。



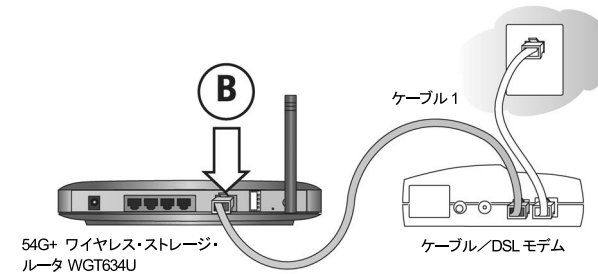
## ワイヤレス・ルータをインターネットに接続する

### 1 PC とモデム の間にルータを接続する

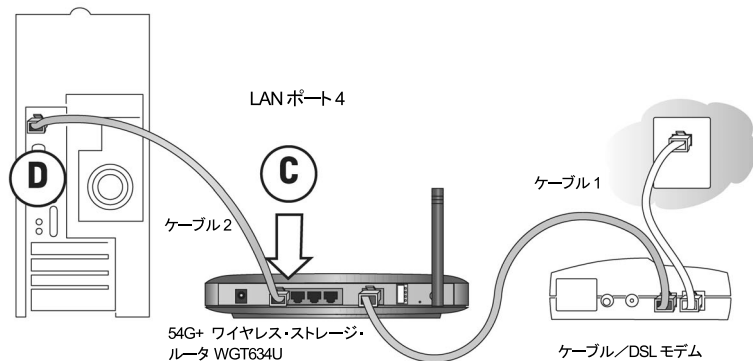
- コンピュータの電源を切ってください。
- ケーブル / DSL モデムの電源を切ってください。
- ケーブル / DSL モデムに接続しているコンピュータ (A) から、Ethernet ケーブル (図のケーブル 1) を抜いてください。



- WGT634U のインターネット・ポート (B) に、Ethernet ケーブル (ケーブル 1) を接続してください。



- e. 付属の Ethernet ケーブル (ケーブル 2) で、ルータの LAN ポート (例: LAN ポート 4 (C)) とコンピュータの Ethernet ポート (D) を接続してください。

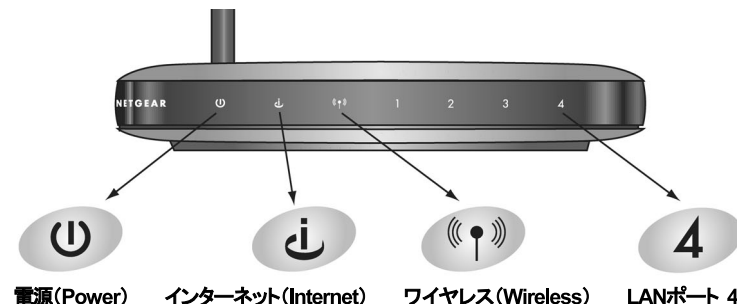


## 2 正しい順序でネットワークを再起動する

**警告:** 正しい順序でネットワークを再起動しない場合、インターネットに接続できないことがあります。

- 最初にケーブル/DSL モデムの電源を入れ、動作可能な状態になるまで待ちます。(約2分)
- ワイヤレス・ルータに AC アダプタを接続し、ルータの電源を入れてください。そして約 2 分待ちます。
- 最後にコンピュータの電源を入れてください。

**メモ:** インターネットに接続するためにソフトウェアを実行しログインしている場合は、そのソフトウェアを実行しないでください。そのソフトウェアが自動的に開始した場合はキャンセルしてください。



ステータス LED で以下のことを確認してください。

- 電源 (Power): ワイヤレス・ルータの電源を入れると、電源 LED が点灯します。
- インターネット (Internet): ワイヤレス・ルータのインターネット LED が点灯します。インターネット LED が点灯しない場合は、Ethernet ケーブルがワイヤレス・ルータのインターネット・ポートとモデムに正しく接続されているかどうか確認してください。
- ワイヤレス (Wireless): ワイヤレス LED が点灯します。ワイヤレス LED が点灯しない場合は、本書のトラブルシューティングのヒントを参照してください。
- LAN: LAN LED が点灯します。LAN LED が点灯しない場合は、Ethernet ケーブルがルータとコンピュータに正しく接続されているかどうか確認してください。

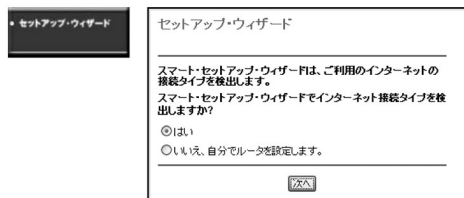
## 3 ワイヤレス・ルータにログインする

- PCでインターネット・ブラウザ (Internet Explorer または Netscape Navigator) を起動してください。
- アドレス・フィールドに、`http://192.168.1.1` と入力してワイヤレス・ルータに接続します。



- ユーザ名に `admin`、パスワードに `password` と入力します。(どちらも小文字で)
- ルータにログインすると、ファームウェア・アップグレードをしようとするかどうか指示が出ます。【いいえ】をクリックしてファームウェア・アップグレードをスキップしてください。セットアップ・ウィザードを使ってインターネットに接続します。

## 4 セットアップ・ウィザードを使ってインターネットに接続する



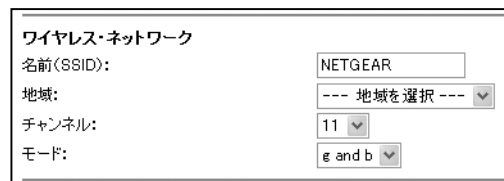
- ルータにログインすると、最初に上のようなメニューが表示されます。表示されない場合は、メイン・メニューの左上にあるセットアップ・ウィザードをクリックしてください。
- [次へ]**をクリックしてください。
- プロバイダの設定情報を入力し、**[適用]**をクリックして設定を保存します。**[テスト]**をクリックしてインターネットに接続できることを確認してください。インターネットに接続できない場合は、本書のトラブルシューティングのヒント、またはリソース CD にあるリファレンス・マニュアルを参照してください。

これでインターネットに接続することができました。

## ワイヤレス接続の基本設定

### 1 WGT634U のワイヤレス設定

- WGT634U にログインしていない場合は、ブラウザで **http://192.168.1.1** と入力してください。ルータのユーザ名 **admin** とパスワード **password** を入力し **OK** をクリックしてください。
- WGT634U のメイン・メニューで**ワイヤレス設定**をクリックしてください。
- 地域を選択してください。他の設定は変えないでください。**[適用]** をクリックしてください。



## 2 ワイヤレス・アダプタの設定

ワイヤレス・アダプタを装備したコンピュータで、ルータの設定と同じワイヤレス設定を行います。

項目	デフォルト設定
ネットワーク名 (SSID)	NETGEAR
WEP セキュリティ	無効

## 3 ワイヤレス接続性の確認

インターネットに接続する、またはワイヤレス・ルータへログインすることにより、ワイヤレス接続性を確認してください。

これで、ワイヤレスでインターネットに接続することができました。リソース CD にあるリファレンス・マニュアルを参照し、ワイヤレスのセキュリティ設定を行ってください。

**メモ:** ワイヤレス・セキュリティを設定しないと、USB ドライブの共有ファイルはハッカーによりアクセスされる可能性があります。

## トラブルシューティングのヒント

インターネットやルータに接続できない場合、ここにあるいくつかの問題解決のヒントを参考にしてください。

### コンピュータとルータのワイヤレス設定が一致していることを確認してください

ルータとコンピュータで、ワイヤレス・ネットワーク名 (SSID)、および WEP 設定は一致しなければなりません。

### 正しい順序でネットワークを再起動してください

次の順序で再起動してください。モデム、ルータ、コンピュータの電源を切ります。最初にモデムの電源を入れ、動作可能な状態になるまで待ちます。続いて、ルータ、コンピュータの順番で電源を入れます。

## Ethernet ケーブルが、確実に接続されていることを確認してください

- 電源の入ったコンピュータからルータへの Ethernet ケーブルが確実に接続されていることを確認してください。対応するルータの LAN ポートの LED が点灯します。ルータの底面にあるラベルには、LAN ポートのポート番号が記載されています。
- ルータからのモデムへの Ethernet ケーブルが確実に接続されていること、およびモデムとルータの電源が入っていることを確認してください。ルータのインターネット LED が点灯します。

## ネットワークの設定が正しいことを確認してください

- LAN およびワイヤレスで接続されたコンピュータは、DHCP で自動的に IP アドレスを取得するように設定しなければなりません。
- ケーブルインターネットでは、コンピュータの MAC アドレスをルータに設定する必要がある場合があります。この場合は、基本設定のルータ MAC アドレスで「このコンピュータの MAC アドレスを使う」を選択します。ルータは、コンピュータの MAC アドレスをルータに設定します。コンピュータは、あらかじめプロバイダに登録されているものでなければなりません。設定を保存するために、適用をクリックしてください。正しい順序でネットワークを再起動してください。

## コンピュータからルータにアクセスできることを確認してください。

ping ユーティリティを使ってネットワーク接続をチェックしてください。

- Windows ツール・バーで **[スタート]** をクリックして、**[ファイル名を指定して実行]** を選択してください。
- 表示されたフィールドに以下を入力してください。

```
ping 192.168.1.1
```

- [OK]** をクリックしてください。パスが有効ならば、以下のようなメッセージが表示されます。

```
Reply from <IP アドレス> : bytes = 32 time = NN ms TTL = xxx
```

パスが無効ならば、以下のようなメッセージが表示されます。

```
Request timed out
```

## ルータから IP アドレスを取得していることを確認してください。

DOS コマンド・プロンプトから IP 設定をチェックしてください。以下の手順は、どの Windows コンピュータでも基本的に同じです。この例では、Windows 2000/Windows XP の ipconfig ユーティリティの手順を説明します。Windows 98SE/Me では、ipconfig ユーティリティの代わりに winipcfg ユーティリティを使います。

- Windows ツール・バーで **[スタート]** をクリックして、**[ファイル名を指定して実行]** を選択してください。
- フィールドに **command** と入力して **[OK]** をクリックしてください。
- DOS ウィンドウで **ipconfig** と入力し、現在の IP 設定を参照してください。
- 現在の IP 設定をリリースするには、

```
ipconfig /release
```

と入力してください。

- 設定がリリースされたことを確認するために、再度 **ipconfig** と入力してください。IP 設定を更新するには、

```
ipconfig /renew
```

と入力してください。

ルータがコンピュータに IP アドレスを割り当てるまで、2～3 分かかることもあります。

- もう一度 **ipconfig** と入力して、下の例のようにすべての IP 設定が検出されていることを確認してください。

```
IP アドレス: 192.168.1.2
```

```
サブネット・マスク: 255.255.255.0
```

```
デフォルト・ゲートウェイ: 192.168.1.1
```

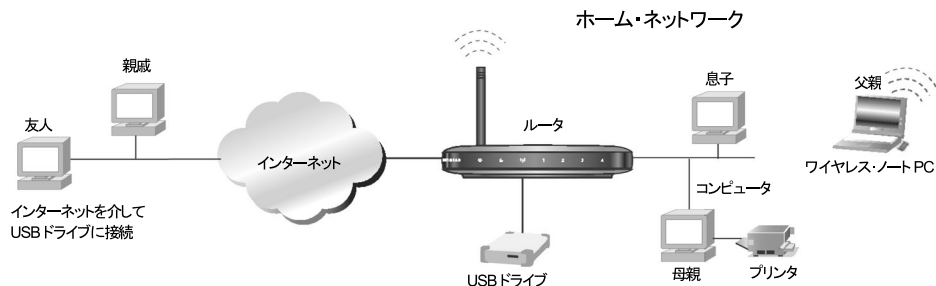
## USBドライブのファイル共有のシナリオ

USBドライブ上に共有ファイルを設定すれば、ビジネスでもプライベートでも様々な用途に利用することができます。共有ファイルには、コンピュータのタイプ(PC、Mac、Linux)に関わらず、あらゆるタイプのファイルが含まれます。(例: テキスト・ファイル、Word、PowerPoint、Excel、MP3、写真、マルチメディアなど)

ここでは、一般的な使用例を紹介します。

### USBドライブにある写真を友人や家族と共有する

54G+ ワイヤレス・ストレージ・ルータ WGT634U を利用すれば、写真やマルチメディアのために、これらの保存場所を確保することができます。これにより、写真やマルチメディアを保存し共有するために外部の有料サイトを利用する必要がなくなります。



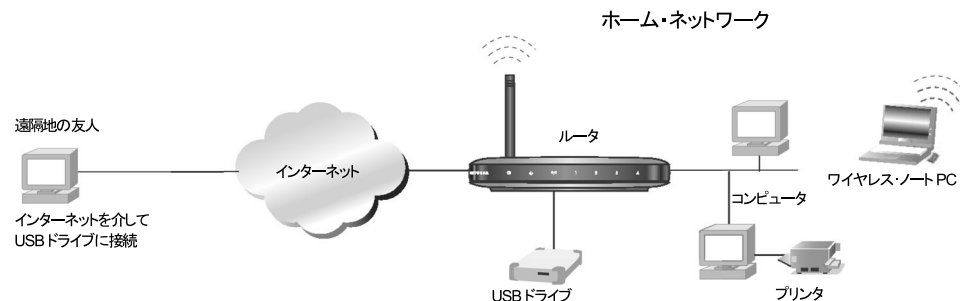
写真を友人や家族と共有する

友人や家族とファイルを共有するには以下の手順に従ってください。

1. 54G+ワイヤレス・ストレージ・ルータ WGT634Uに、あなたの友人や家族のためにユーザ名とパスワードを設定します。
2. 友人や家族がアクセスすることができる共有フォルダを指定してください。
3. このアカウントのアクセス権(読出しのみ、読出し/書込み)を決定してください。遠隔地の友人や家族には、USBドライブの共有フォルダの読出し専用のアクセス権を割り当てることができます。
4. ローカルの家族は、WebブラウザまたはMicrosoft ネットワークを使って、USBドライブ上の共有フォルダにアクセスすることができます。ローカル・ユーザには、読出し/書込みのアクセス権を設定することができます。

## USBドライブにある大きなサイズのファイルを同僚と共有する

多くのメール・システムでは、5MBより大きいファイルを送ると問題を引き起こすことがあります。WGT634U ワイヤレス・ストレージ・ルータを利用すれば、PowerPoint プレゼンテーションや圧縮ファイルなどの非常に大きなサイズのファイルを、遠隔地にいる同僚と共有することができます。メール・システムが大きなサイズのファイルを扱えるかどうかを試してみるよりは、FTP を使って簡単に WGT634U から共有ファイルをダウンロードすることができます。



大きなサイズのファイルを同僚と共有する

遠隔地の同僚と FTP でファイルを共有するには以下の手順に従ってください。

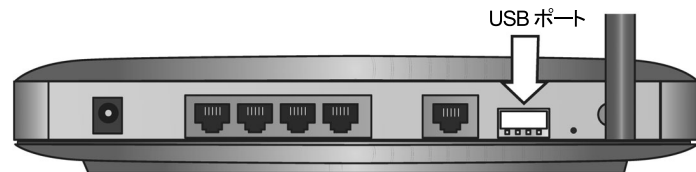
1. 54G+ ワイヤレス・ストレージ・ルータ WGT634U に、あなたの同僚のためにユーザ名とパスワードを設定します。
2. 同僚がアクセスすることができる共有フォルダを指定してください。
3. 遠隔地の同僚は、Web ブラウザで FTP を、または別の FTP プログラムを使って、USBドライブ上の共有フォルダにアクセスすることができます。リモート・ユーザのアクセス権は、読出しのみ、または読出し/書込みを設定することができます。

## ルータに USB ドライブを接続し設定する

ここでは、USB ドライブをルータに接続し、USB ドライブのフォルダを共有設定し、さらに LAN または WAN から USB ドライブに接続する方法を説明します。

### 1 USB ドライブをルータに接続する

54G+ ワイヤレス・ストレージ・ルータ WGT634U の USB ポートは標準の USB コネクタです。



54G+ ワイヤレス・ストレージ・ルータ WGT634U

WGT634U ワイヤレス・ストレージ・ルータには、以下の USB デバイスを接続することができます。

- USB フラッシュ・ドライブ (USB フラッシュ・メモリ・スティック)
- 標準の USB ケーブルを使用した外付け USB ディスク・ドライブ

**メモ:** WGT634U の USB ポートには 1 台の USB ドライブを接続することができます。USB ポートには USB ハブは接続できません。

### 2 ホーム/オフィス・ネットワークから USB ドライブへ接続する

Microsoft ネットワークの設定を使って、家庭またはオフィス・ネットワークのローカル・コンピュータから USB ドライブにアクセスすることができます。これには、Microsoft Windows 2000、XP、またはファイルとプリンタの共有設定をした以前の Windows のバージョンを使用します。ドラッグ&ドロップ、ファイル・オープン、カット&ペーストなどの通常のファイル操作が可能です。

**メモ:** Windows 2000 と Windows XP では、ファイルとプリンタの共有はデフォルトで有効です。

## Windows 98SE と Windows ME のファイルとプリンタの共有を有効にする

USB ドライブに接続するためには、各コンピュータのネットワークのプロパティで設定する必要があります。Microsoft のファイルとプリンタの共有が有効でなければなりません。ネットワークのプロパティを表示するには、デスクトップの“ネットワーク コンピュータ”を右クリックし、プロパティをクリックします。ネットワーク共有サービスがリストされていない場合は、追加をクリックしてインストールしてください。

### Windows エクスプローラから USB ドライブにアクセスする

Microsoft ネットワークで USB ドライブにアクセスするには、

1. Windows ツール・バーで [スタート] ボタンをクリックし、[ファイル名を指定して実行] を選択してください。
2. 表示されたフィールドに以下を入力してください。  
**¥¥<IP アドレス>**  
入力する IP アドレスは、ルータのローカル IP アドレスまたはホスト名です。(例: ¥¥192.168.1.1 または ¥¥WGT634U)  
ホスト名は、Web 設定インタフェースの USB ドライブ設定で指定することができ、デフォルトは WGT634U です。
3. [OK] をクリックしてください。新しいエクスプローラのウィンドウが表示され、ルート・フォルダが表示されます。

### マイ ネットワークから USB ドライブにアクセスする

ローカルの USB ドライブのファイルを参照するために、Windows のマイ ネットワークまたはネットワーク コンピュータを使うことができます。Windows XP のローカル・コンピュータから USB ドライブに接続するには、

1. スタート・メニューでマイ ネットワークを選択します。
2. そして、アクセスしたいフォルダを開いてください。

例: `share/partition1/folder1`

### 3 FTP アクセスによるフォルダの共有

NETGEAR 54G+ ワイヤレス・ストレージ・ルータ WGT634U がインストールされている家やオフィスから離れて、インターネットから共有フォルダにアクセスすることができます

**メモ:** 共有フォルダやファイルにインターネットからリモート接続しない場合は、このステップをスキップしてください。



1. メイン・メニューの **USBドライブ・ウィザード** を選択すると、下に示すようなページが表示されます。

2. 共有するフォルダ名を入力してください。USBドライブをすべて共有するには **¥** を入力してください。USBドライブの特定のフォルダを共有するには、

**¥<共有フォルダ>**

**<共有フォルダ>** には共有するフォルダ名が入ります。¥ または ¥<共有フォルダ> の下にあるすべてのファイルとサブ・フォルダにアクセスすることができます。

**[続ける]** をクリックしてください。

3. ドライブに **FTP** アクセスするためのユーザ・ログイン名を入力してください。パスワードとアクセス権を設定してください。アクセス権は、読出しまたは読出し/書込みのどちらかです。

## 4 FTP を使って USB ドライブに接続する

FTP プログラム、または Web ブラウザから USB ドライブに接続することができます。

ローカル LAN から接続する場合は、ルータの LAN IP アドレスを使用します。

**ftp://192.168.1.1**

WAN から接続する場合は、インターネット・ポートの IP アドレスを使用します。インターネット・ポートの IP アドレスは、メイン・メニューのメンテナンスにある **ステータス** ページで参照することができます。

1. Internet Explorer または Netscape Navigator のアドレス・フィールドで **ftp://**、これに続いてインターネット・ポートの IP アドレスを入力することでルータへ接続することができます。

**例: ftp://10.1.65.4**

ダイナミック DNS を使用している場合は、IP アドレスでなく DNS 名を入力することができます。

2. USB ドライブのアクセス権があるアカウント名とパスワードを入力してください。
3. アクセス権がある USB ドライブのディレクトリが表示されます。(例: share/partition1/folder1) この USB ディレクトリからファイルを読み込んだり、コピーすることができます。

## USB ドライブ設定のトラブルシューティングのヒント

WGT634U ワイヤレス・ストレージ・ルータで USB ドライブを使用する場合の問題点については、以下のトラブルシューティングのヒントを参考にしてください。

### 定期的にファームウェア・アップグレードの有無をチェックしてください。

機能の追加や不具合の修正は、ファームウェア・アップグレードにより行われます。ファームウェア・アップグレード・アシスタントを利用すれば、ファームウェアを簡単にアップグレードすることができます。

### ファームウェアをアップグレードする前に、現在の設定を書き留めてください。

ISP 設定 (ログイン名、パスワード、IP アドレスなど) を書き留めてからファームウェアをアップグレードしてください。ルータが再起動したあと、工場出荷時の設定に戻すためにリセット・ボタンを約 10 秒間 (電源 LED が点滅するまで) 押し続けてください。次に、WAN と LAN の接続を再度確立するために、ISP 設定を入力してください。

### ファイル・コピーの日時が正しく記録されるように、ルータのタイム・ゾーンを設定してください。

コピー操作をする前に、必ずタイム・ゾーンを設定してください。メイン・メニューの [コンテンツ・フィルタ] で [Eメール] を選択してください。このページで、正しいタイム・ゾーンを選択してください。

### USB ドライブは 1 台だけルータに接続してください。

ルータには、1 つの USB フラッシュ・ディスク、または 1 台の USB ディスクを接続することができます。USB ハブは接続できません。

### 大きなサイズのファイルを FAT32 ファイル・システムの USB ディスクにコピーしないでください。

FAT32 ファイル・システムでは、最大 4GB のファイルをサポートしています。つまり、NTFS システムの 5GB のファイルは、FAT32 ファイル・システムにコピーすることはできません。

## **ルータに直接接続できない大きな USB デバイスは、USB 延長ケーブルを使って USB ポートに接続してください。**

USB フラッシュ・ドライブがルータの USB ポートに物理的に直接接続できない場合は、市販の USB 延長ケーブルを使用し接続してください。USB 延長ケーブルは WGT634U ワイヤレス・ストレージ・ルータには含まれていません。

## **ホスト名または DNS 名でルータに接続できないときは、IP アドレスでルータに接続してください。**

ローカルで使用する時、ルータ名で USB ドライブに接続できないときは、Microsoft ネットワークに問題がある可能性があります。一時的な対策として、Web ブラウザから LAN IP アドレスを使って接続してください。

**ftp://192.168.1.1**

リモートからルータの DNS 名で USB ドライブに接続できないときは、WAN ポートの IP アドレスを使って接続してください。

**ftp://10.2.3.4**

## **Windows 98 で NetBEUI を使用している場合は、ルータ名でなく IP アドレスを使って接続してください。**

ルータ名 (例: ~~WGT634U~~ ) で USB ドライブにアクセスできないときは、ルータの IP アドレスを使って接続してください。USB ドライブにアクセスするためにルータ名を使用する場合は、NetBEUI をアンインストールし、代わりに TCP/IP をインストールする必要があるかもしれません。

## **USB ドライブに接続できないときは、ルート・フォルダ名が存在することを確認してください。**

すべてのユーザは、ルート・フォルダとルート・フォルダ以下にあるすべてのファイルにアクセスすることができます。指定したルート・フォルダが USB ドライブに存在することを確認してください。

# テクニカル・サポート

NETGEAR 製品のインストール、設定、または仕様に関するご質問や問題については、お買い求めになった販売店へご相談ください。もしくは、下記の NETGEAR カスタマ・サポートまでご連絡ください。

本製品の無償保証期間は 3 年間です。保証は、センドバック、ユニット交換での対応となります。無償保証を受けるためにはユーザ登録が必要です。

ユーザ登録をするには、<http://www.netgearinc.co.jp> にアクセスしてください。

NETGEAR カスタマ・サポート

電話: 0120-92D80

受付時間: 平日 9:00 - 20:00、土日祝 10:00 - 18:00 (年中無休)

E-mail: [esupport@netgearinc.co.jp](mailto:esupport@netgearinc.co.jp)

## 商標

© 2004 NETGEAR Inc. NETGEAR、NETGEAR ロゴ、ProSafe、AutoUplink、GearGuy、および Everydy's connecting は、米国およびその他の国における NETGEAR Inc. の商標または登録商標です。

その他のブランド名および製品名は、それぞれの所有者の商標または登録商標です。

記載内容は、予告なしに変更することがあります。

All rights reserved.



2004 年 7 月