



# NETGEAR®

## CardBus Notebook Adapter 10/100 Mbps Fast Ethernet FA511



### インストール・ガイド

# NETGEAR®

NETGEAR, Inc.

カスタマ・サポート  
電話：0053-1790011 (03-5207-7230)  
受付時間：平日 9:00 - 17:00  
E-mail: netgear.support@netgearinc.co.jp

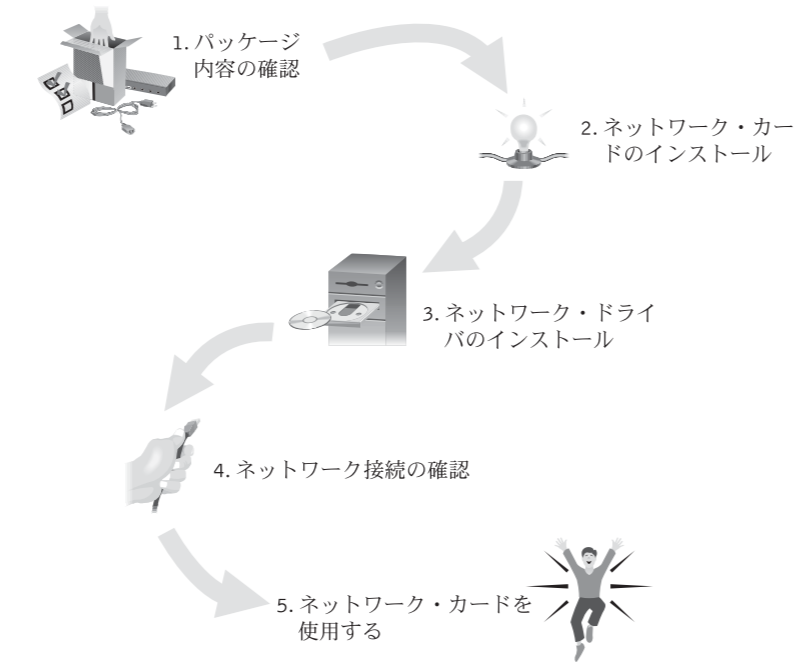
ホームページ  
NETGEAR 製品に関する情報は、<http://www.NETGEAR.com> をご覧ください。

はじめに

NETGEAR Model FA511 CardBus Notebook Adapter は、32 ビット CardBus スロットを装備したノートブック PC 用 Fast Ethernet ネットワーク・カードです。10/100 Mbps オートセンスをサポートし、お手持ちのノートブック PC を 10 Mbps から 100 Mbps ネットワークへ簡単に移行することができます。

### インストール手順

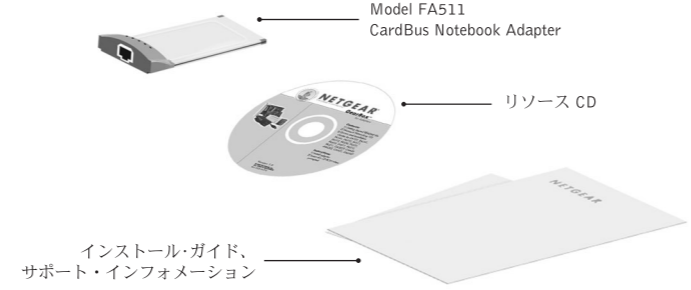
本書では、Microsoft Windows のユーザを対象にネットワーク・カードのインストール方法を説明します。



インストールに必要な時間  
標準的なインストールに要する時間は **00:05** です。

### 1. パッケージ内容の確認

パッケージに以下のものが入っていることを確認してください。

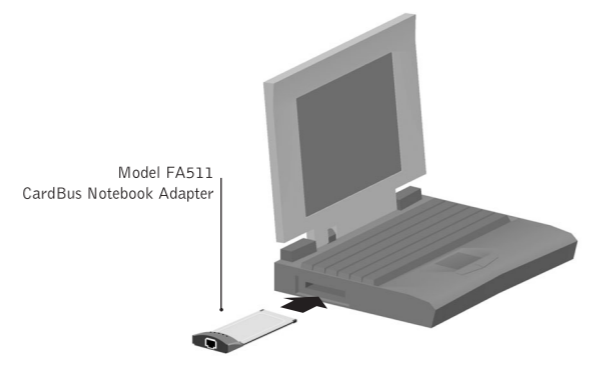


### 2. ネットワーク・カードのインストール

FA511 CardBus Notebook Adapter はホットスワップが可能で、PC の電源がオン/オフどちらの状態でも PC に挿入することができます。

図に示すように、FA511 CardBus Notebook Adapter を CardBus スロットに挿入します。

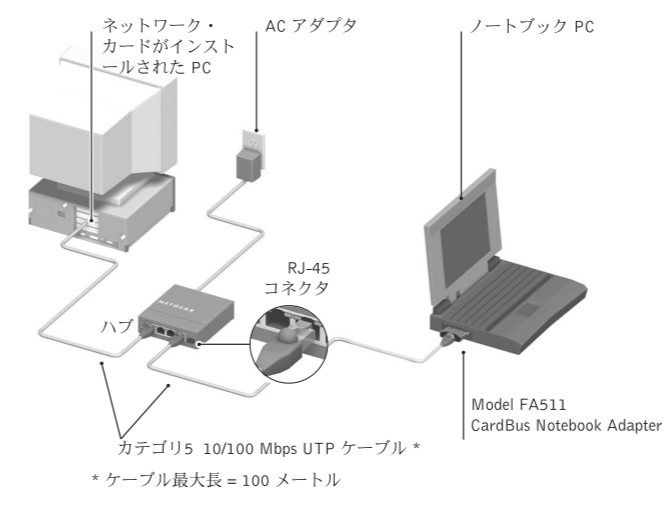
FA511 CardBus Notebook Adapter は、PCMCIA スロットには挿入できません。PC によっては CardBus スロットを 2 つ備えた機種もありますが、FA511 CardBus Notebook Adapter はどちらのスロットでも使用することができます。



### ネットワーク・ケーブルの接続

UTP ケーブルを使って、ハブまたはスイッチのポートとネットワーク・カードのポートを接続します。

注: NETGEAR のハブ/スイッチには、Normal/Uplink 切り換えスイッチでポートの Normal (MDI-X)、Uplink (MDI) を変更できるものがあります。このポートを使ってネットワーク・カードを接続する場合は、Normal/Uplink 切り換えスイッチが Normal に設定されていることを確認してください。



### 3. ネットワーク・ドライバのインストール

ここでは、Microsoft Windows でのネットワーク・ドライバのインストール方法を説明します。Windows のバージョンの違いにより、ここで図示したものと異なるウィンドウが表示されることがあります。また、ここで示した手順と異なる順序でウィンドウが表示されることがありますが、指示内容は同じです。

注: ネットワーク・ドライバをインストールする前に、ネットワーク・カードをインストールしてください。

インストールを開始する前に、ネットワーク名 (ワークグループ名) および PC の名前を設定してください。ワークグループ名は、ネットワーク全体で同じ名前に設定する必要があります。一方、PC の名前は、各 PC でそれぞれ異なった名前を設定します。

Microsoft Windows CD-ROM とリソース CD をお手元に用意してください

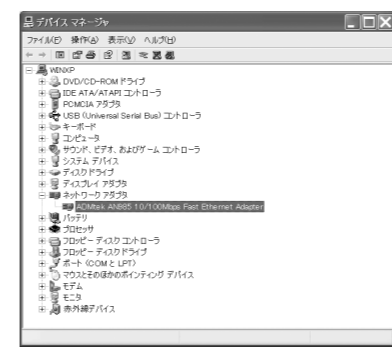
### Windows XP ネットワーク・ドライバのインストール

注: インストール作業中、[ディスクの挿入] ウィンドウが表示され、ディスクを挿入するよう指示が出たら、Windows CD-ROM を CD-ROM ドライブに挿入して [OK] をクリックしてください。その後、次のステップの説明に従ってください。

- Windows XP は、FA511 CardBus Notebook Adapter を自動的に検出し、Windows XP で提供されるドライバをインストールします。以下は、リソース CD にあるドライバによるアップデート手順です。
- [コントロール パネル] の [システム] をダブルクリックします。
- [ハードウェア] タブをクリックし、[デバイス マネージャ]、そして [ネットワーク アダプタ] をクリックします。



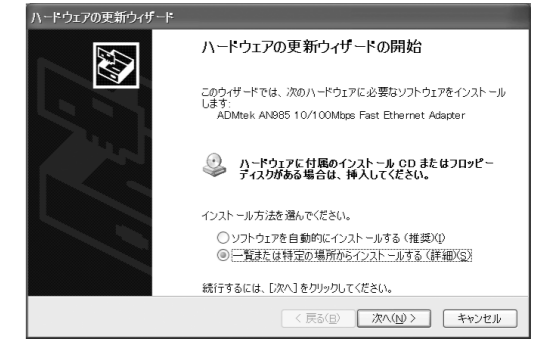
- [ADMtek AN985 10/100 Mbps Fast Ethernet Adapter] をダブルクリックします。



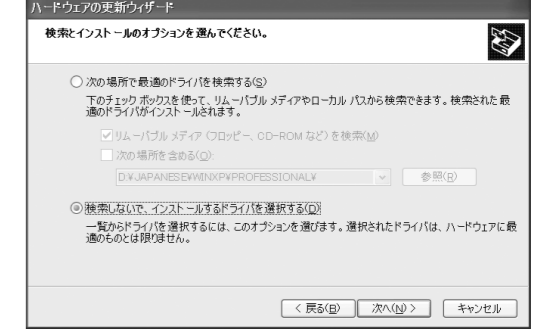
- [ドライバ] タブをクリックし、[ドライバの更新] をクリックします。



- [ハードウェアの更新ウィザード] が表示されます。リソース CD を CD-ROM ドライブに挿入します。[一覧または特定の場所からインストールする (詳細)] を選択し、[次へ] をクリックします。



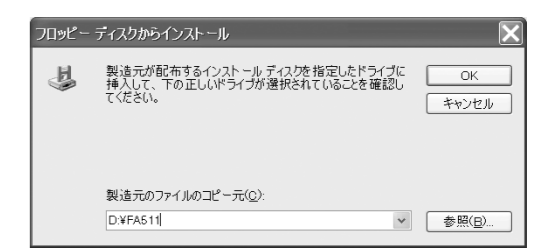
- [検索しないで、インストールするドライバを選択する] を選択し、[次へ] をクリックします。



- [ネットワーク・アダプタ] ボックスが表示されたら、[ディスク使用] をクリックします。



- [ディスクからインストール] ウィンドウが表示されたら、リソース CD の FA511 フォルダを指定 (例: D:\FA511) し [OK] をクリックします。Windows XP との互換性の警告が表示された場合は、[続行] をクリックして先に進みます。



- [ネットワーク・アダプタ] ボックスに [FA511 CardBus Notebook Adapter] が表示されたら、[次へ] をクリックします。



- ドライバがインストールされ、ウィンドウにアダプタ名 [NETGEAR FA511 CardBus Notebook Adapter] が表示されたら、[完了] をクリックします。



- リソース CD を CD-ROM ドライブから取り出します。

これで、Model FA511 CardBus Notebook Adapter の Windows XP ドライバがインストールされました。

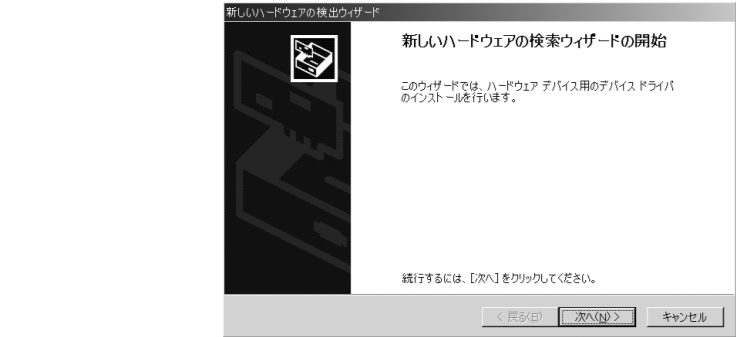


## Windows 2000 ネットワーク・ドライバのインストール

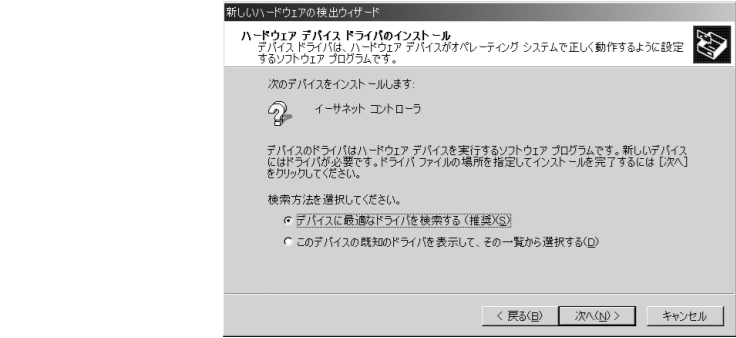
Ⓢ 注: インストール作業中、[ディスクの挿入] ウィンドウが表示され、ディスクを挿入するよう指示が出たら、Windows CD-ROM を CD-ROM ドライブに挿入して [OK] をクリックしてください。その後、次のステップの説明に従ってください。

- Windows 2000 は、FA511 CardBus Notebook Adapter を自動的に検出します。リソース CD を CD-ROM ドライブに挿入します。

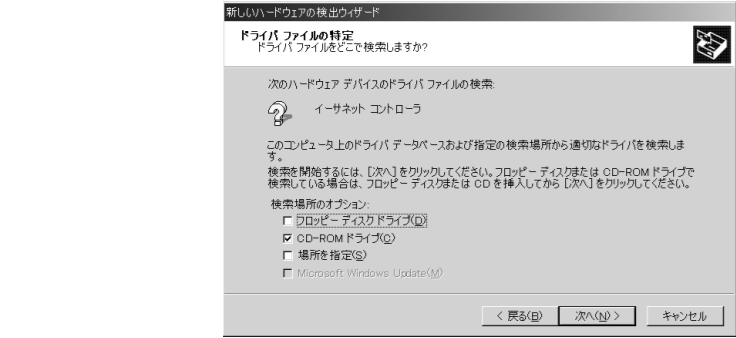
- [次へ] をクリックします。



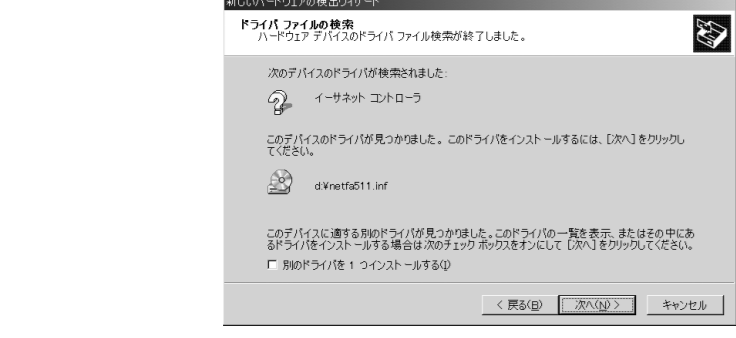
- [デバイスに最適なドライバを検索する (推奨)] を選択し、[次へ] をクリックします。



- [CD-ROM ドライブ] を選択し、[次へ] をクリックします。

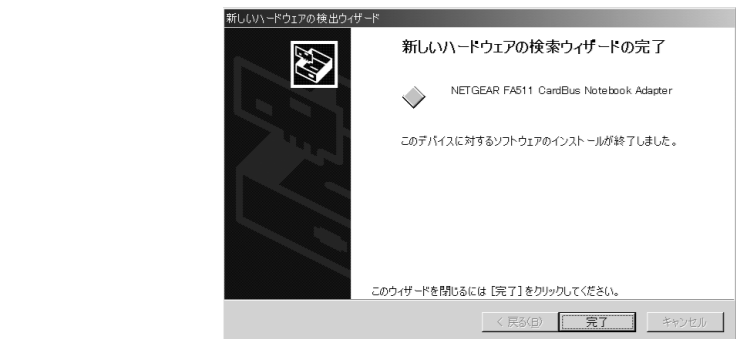


- [次へ] をクリックします。



- 「デジタル署名が見つかりませんでした。」という警告が表示された場合は、「はい」をクリックしてインストールを続けます。

- ドライバがインストールされ、ウィンドウにアダプタ名 [NETGEAR FA511 CardBus Notebook Adapter] が表示されたら、[完了] をクリックします。



- リソース CD を CD-ROM ドライブから取り出します。

これで、Model FA511 CardBus Notebook Adapter の Windows 2000 ドライバがインストールされました。

## Windows Me ネットワーク・ドライバのインストール

Ⓢ 注: インストール作業中、[ディスクの挿入] ウィンドウが表示され、ディスクを挿入するよう指示が出たら、Windows CD-ROM を CD-ROM ドライブに挿入して [OK] をクリックしてください。その後、次のステップの説明に従ってください。

- Windows Me は、FA511 CardBus Notebook Adapter を自動的に検出します。リソース CD を CD-ROM ドライブに挿入し、[次へ] をクリックします。

- 以下のウィンドウが表示されたら、[適切なドライバを自動的に検索する (推奨)] を選択し、[次へ] をクリックします。



- ドライバがインストールされ、ウィンドウにアダプタ名 [NETGEAR FA511 CardBus Notebook Adapter] が表示されたら、[完了] をクリックします。



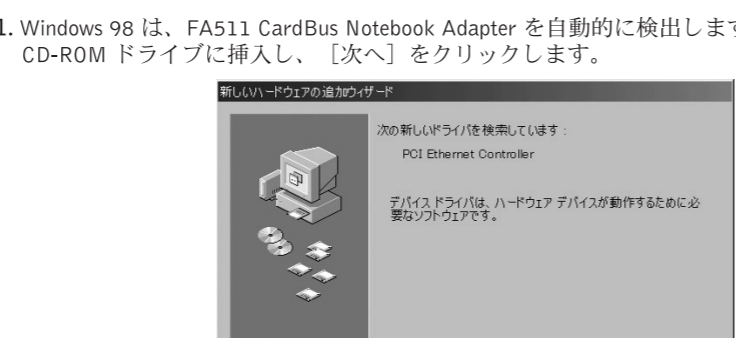
- リソース CD を CD-ROM ドライブから取り出し、[はい] をクリックし PC を再起動します。

これで、Model FA511 CardBus Notebook Adapter の Windows Me ドライバがインストールされました。

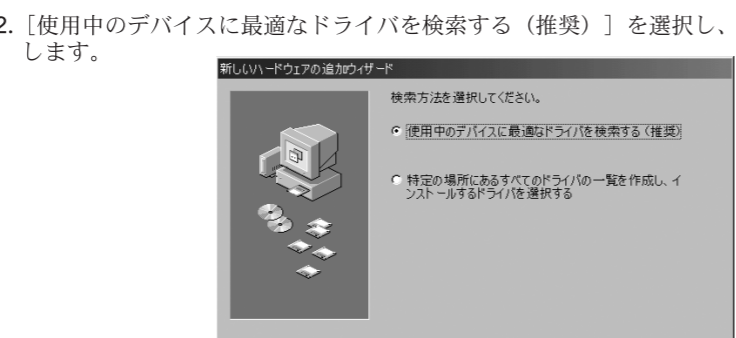
## Windows 98 ネットワーク・ドライバのインストール

Ⓢ 注: インストール作業中、[ディスクの挿入] ウィンドウが表示され、ディスクを挿入するよう指示が出たら、Windows CD-ROM を CD-ROM ドライブに挿入して [OK] をクリックしてください。その後、次のステップの説明に従ってください。

- Windows 98 は、FA511 CardBus Notebook Adapter を自動的に検出します。リソース CD を CD-ROM ドライブに挿入し、[次へ] をクリックします。



- [使用中のデバイスに最適なドライバを検索する (推奨)] を選択し、[次へ] をクリックします。



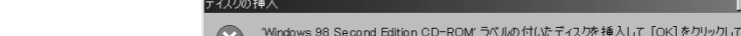
- [CD-ROM ドライブ] を選択し、[次へ] をクリックします。



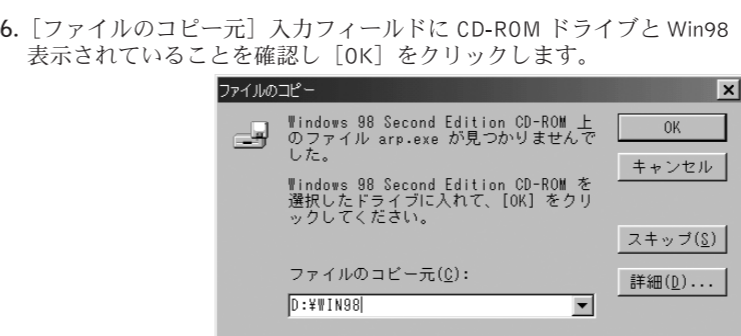
- [次へ] をクリックします。



- Windows 98 CD-ROM を挿入し、[OK] をクリックします。



- [ファイルのコピー元] 入力フィールドに CD-ROM ドライブと Win98 (例: D:¥WIN98) が表示されていることを確認し [OK] をクリックします。



- [完了] をクリックします。



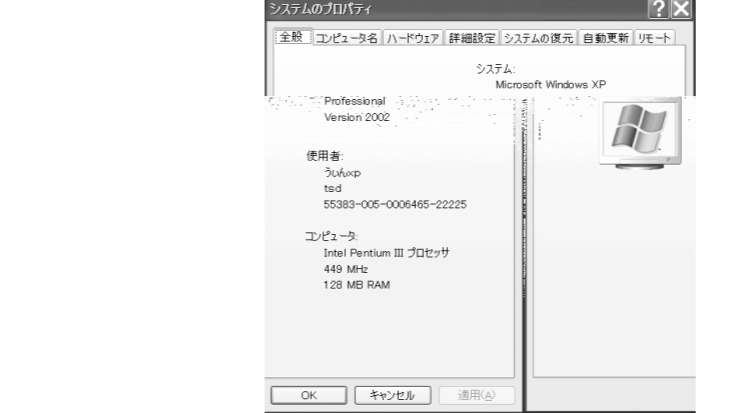
- Windows 98 CD-ROM を CD-ROM ドライブから取り出し、[はい] をクリックし PC を再起動します。

これで、Model FA511 CardBus Notebook Adapter の Windows 98 ドライバがインストールされました。

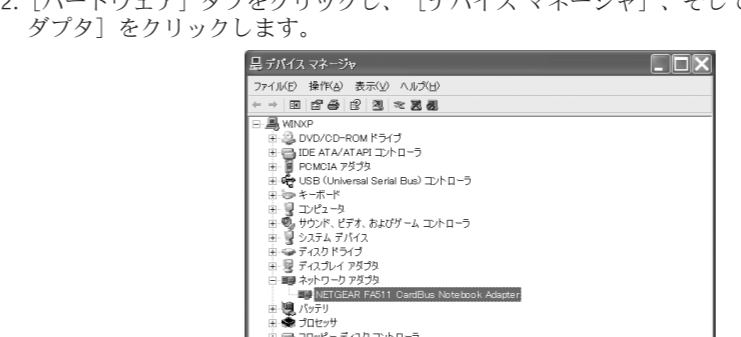
## 4. ネットワーク接続の確認

以下の手順でネットワーク・カードのインストールの確認を行います。

- [コントロール パネル] の [システム] をダブルクリックします。



- [ハードウェア] タブをクリックし、[デバイス マネージャ]、そして [ネットワークアダプタ] をクリックします。



- [NETGEAR FA511 CardBus Notebook Adapter] をダブルクリックします。デバイスの状況を説明するメッセージが表示されます。



ドライバのインストールに問題がある場合、[NETGEAR FA511 CardBus Notebook Adapter] の横に感嘆符が表示されます。この場合、コンピュータを再起動してみてください。問題が解決しない場合は、カスタマ・サポートまでお問い合わせください。

## 5. ネットワーク・カードを使用する

NETGEAR Model FA511 CardBus Notebook Adapter は 10/100 Mbps オートセンスなので、お手持ちの PC を 10 Mbps Ethernet または 100 Mbps Fast Ethernet に、設定を変更することなく接続することができます。使用中にサポートが必要となった場合は、カスタマ・サポートまでご連絡ください。

© 2002 by NETGEAR, Inc. All rights reserved.

**商標**  
NETGEAR® は NETGEAR, Inc. の登録商標です。Windows® は Microsoft Corporation の登録商標です。その他、記載されているすべてのブランド名や製品名は、各社の商標および登録商標です。

**ご注意**  
NETGEAR は内部デザインの改良、操作性または信頼性の向上のため、本書に記載されている製品を予告なく変更する場合があります。NETGEAR は、本書に記載されている製品・回路設計を使用または応用することにより発生した損害に関して、一切の責任を負いかねますのでご了承ください。

**Certificate of the Manufacturer/Importer**  
It is hereby certified that the Model FA511 CardBus Notebook Adapter has been suppressed in accordance with the conditions set out in the BMPT-AmtsblVfg 243/1991 and Vfg 46/1992. The operation of some equipment (for example, test transmitters) in accordance with the regulations may, however, be subject to certain restrictions. Please refer to the notes in the operating instructions. Federal Office for Telecommunications Approvals has been notified of the placing of this equipment on the market and has been granted the right to test the series for compliance with the regulations.

**情報処理装置等電波障害自主規制協議会(VCCI)の規制について**  
この装置は、クラス B 情報技術装置（住宅地域、またはその隣接地域において使用されるべき情報装置）で、住宅地域での電波障害防止を目的とした情報処理装置等電波障害自主規制協議会（VCCI）の基準に適合しています。しかし、この装置をラジオやテレビ受信機に近づけて使用すると、受信障害の原因となることがあります。取扱説明書に従って正しい取り扱いをしてください。

**Federal Communications Commission (FCC) Compliance Notice: Radio Frequency Notice**  
This device complies with part 15 of the FCC Rules. Operation is subject to the following two conditions:  
1. This device may not cause harmful interference.  
2. This device must accept any interference received, including interference that may cause undesired operation.

Ⓢ **Note:** This equipment has been tested and found to comply with the limits for a Class B device, pursuant to part 15 of the FCC Rules. These limits are designed to provide reasonable protection against harmful interference in a residential installation. This equipment generates, uses, and can radiate radio frequency energy and, if not installed and used in accordance with the instructions, may cause harmful interference to radio communications. However, there is no guarantee that interference will not occur in a particular installation. If this equipment does cause harmful interference to radio or television reception, which can be determined by turning the equipment off and on, the user is encouraged to try to correct the interference by one or more of the following measures: (1) Reorient or relocate the receiving antenna, (2) Increase the separation between the equipment and receiver, (3) Connect the equipment into an outlet on a circuit different from that to which the receiver is connected, (4) Consult the dealer or an experienced radio/TV technician for help.

**EN 55 022 Statement**  
This is to certify that the Model FA511 CardBus Notebook Adapter is shielded against the generation of radio interference in accordance with the application of Council Directive 89/336/EEC, Article 4a. Conformity is declared by the application of EN 55 022 Class B (CISPR 22). Compliance is dependent upon the use of shielded data cables.

**Canadian Department of Communications Radio Interference Regulations**  
This digital apparatus (Model FA511 CardBus Notebook Adapter) does not exceed the Class B limits for radio-noise emissions from digital apparatus as set out in the Radio Interference Regulations of the Canadian Department of Communications.

**Règlement sur le brouillage radioélectrique du ministère des Communications**  
Cet appareil numérique (Model FA511 CardBus Notebook Adapter) respecte les limites de bruits radioélectriques visant les appareils numériques de classe B prescrites dans le Règlement sur le brouillage radioélectrique du ministère des Communications du Canada.

