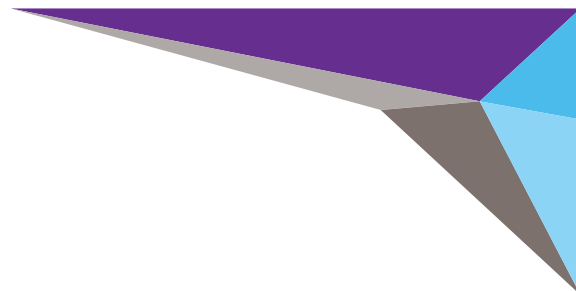


# NETGEAR®

## インストールガイド



### 10 ギガビット スマートスイッチ XS728T

#### 同梱内容

- スマートスイッチ本体
- 電源ケーブル
- ラバーフットパッド
- ラックマウントキット
- リソース CD
- インストールガイド
- ユーザー登録のお知らせ(製品保証規定を含む)



#### スイッチの設定

スマートコントロールセンターユーティリティをインストールしてスイッチの設定をします。

##### コンピューターにスマートコントロールセンターをインストール

1. コンピューターの CD ドライブにリソース CD を挿入します。
2. セットアッププログラムを起動し、画面に表示されるインストールウィザードの指示に従ってスマートコントロールセンターをインストールします。

##### スマートスイッチの接続

ネットワーク上に DHCP サーバーがある場合は、**スイッチをネットワークに接続する**をご覧ください。

ネットワーク上で固定 IP アドレスをお使いの場合は、**スイッチを固定 IP アドレスで設定する**をお読みになり、その後に**スイッチをネットワークに接続する**をご覧ください。

##### スイッチを固定 IP アドレスで設定する

ネットワーク上で固定 IP アドレスを使用している場合、スイッチをネットワークに接続する前にスイッチの IP アドレスを設定してください。スイッチのデフォルト IP アドレスは 192.168.0.239 です。

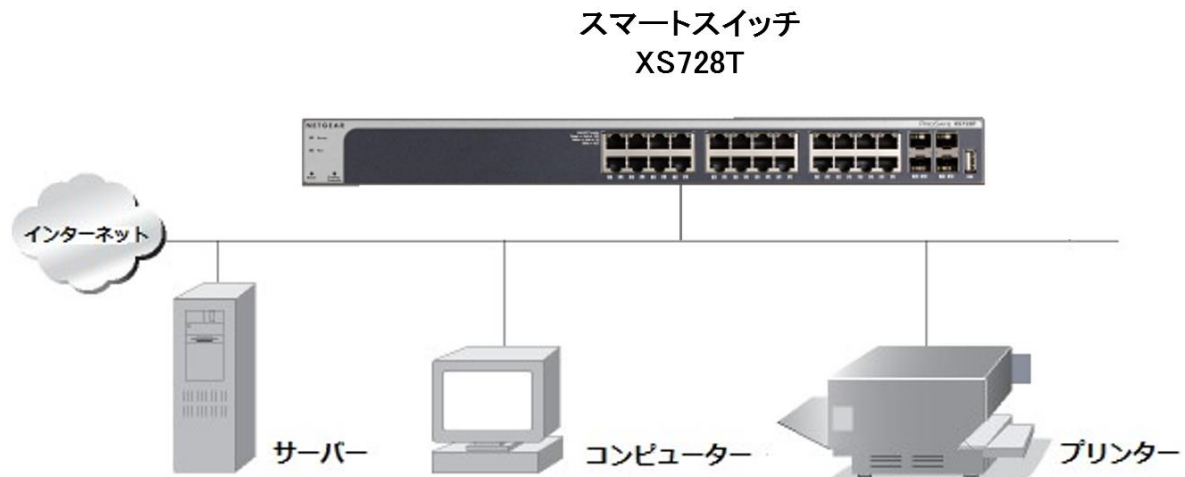
**注意:** ネットワーク上で DHCP サーバーをお使いの場合、この手順は不要となります。**スイッチをネットワークに接続する**に進んでください。

1. コンピューターを 192.168.0.x サブネット中の固定 IP アドレスで設定します。
2. スwitchにコンピューターを接続します。
3. ネットワーク設定に合致するようにスイッチの IP アドレスを設定します。

## スイッチをネットワークに接続する

1. コンピューター等のデバイスをスイッチ前面の RJ-45 ネットワークポートに接続します。カテゴリ 5e(Cat 5e) 以上のケーブルでコネクタが RJ-45 対応のものを使用します。

**メモ:** イーサネットケーブル長が 45 メートルを超える場合はカテゴリ 6a または 7 以上のイーサネットケーブルを使うことを推奨します。

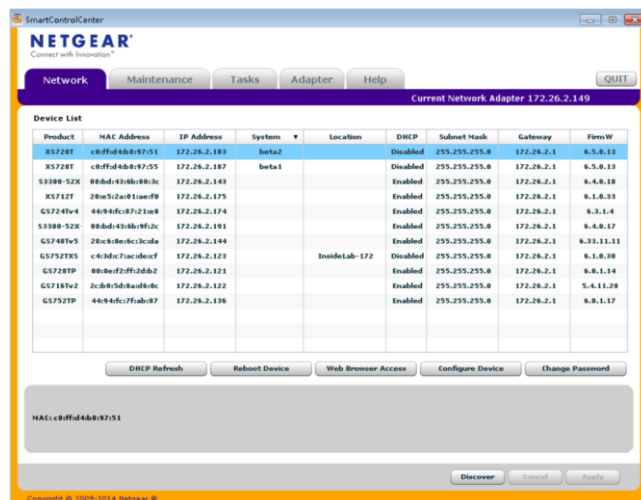


2. スイッチをネットワークに接続します。
3. スイッチに AC アダプターを接続して電源を入れます。
4. スマートコントロールセンターがインストールされているコンピューターがスイッチと同じサブネット上にあることを確認します。

## スマートコントロールセンターユーティリティを使ってスイッチを設定する

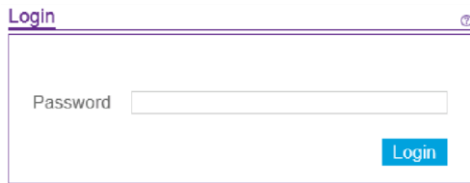
1. コンピューターのデスクトップまたは Windows のスタートメニューからスマートコントロールセンターユーティリティアイコンをダブルクリックして次の画面を表示します。
2. **Discover**(検出) ボタンをクリックします。

スマートコントロールセンターユーティリティがスイッチを検出して MAC アドレス、IP アドレス、モデル番号等を表示します。



ユーティリティがスイッチを検出できない場合、ケーブル接続が正しくされていること、コンピューターの IP アドレス設定がスイッチと同じサブネットにあることを確認し、**Discover** ボタンをクリックします。

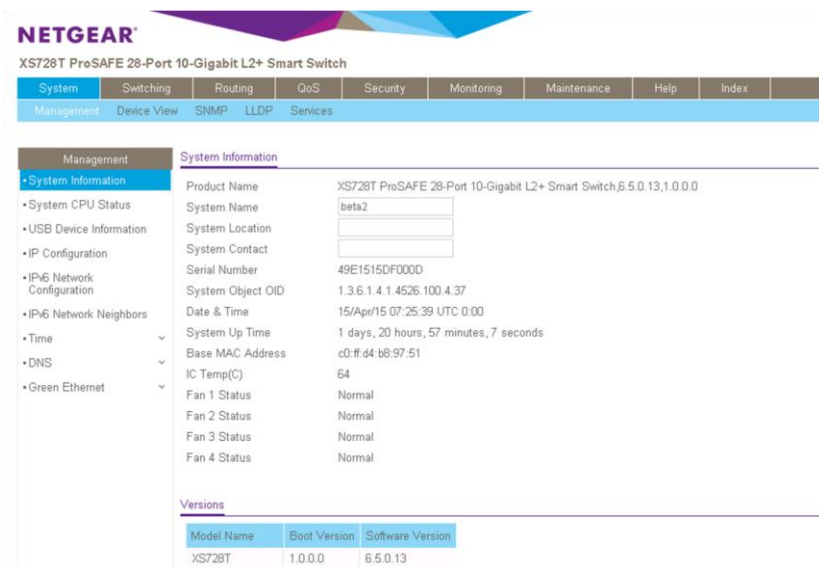
3. 設定したいスイッチの行をクリックして詳細を表示します。



A screenshot of a login window titled "Login". It features a text input field labeled "Password" and a blue "Login" button positioned to the right of the field.

4. **Web Browser Access** ボタンをクリックしてスイッチのログイン画面を表示します。
5. デフォルトのパスワード `password` をすべて小文字で入力して LOGIN ボタンをクリックします。

システム情報画面が表示されます。



A screenshot of the NETGEAR management interface for an X5728T ProSAFE 28-Port 10-Gigabit L2+ Smart Switch. The page shows a navigation menu with tabs for System, Switching, Routing, QoS, Security, Monitoring, Maintenance, Help, and Index. The "System Information" section is active, displaying various system details:

Product Name	X5728T ProSAFE 28-Port 10-Gigabit L2+ Smart Switch,6.5.0.13,1.0.0.0
System Name	beta2
System Location	
System Contact	
Serial Number	49E1515DF000D
System Object OID	1.3.6.1.4.1.4526.100.4.37
Date & Time	15/Apr/15 07:25:39 UTC 0:00
System Up Time	1 days, 20 hours, 57 minutes, 7 seconds
Base MAC Address	c0:# 44:b8:97:51
IC Temp(C)	64
Fan 1 Status	Normal
Fan 2 Status	Normal
Fan 3 Status	Normal
Fan 4 Status	Normal

Below the system information, there is a "Versions" section with a table:

Model Name	Boot Version	Software Version
X5728T	1.0.0.0	6.5.0.13

6. スイッチを設定します。設定の詳細については、リソース CD または製品のウェブサイトよりダウンロードいただけるソフトウェア管理マニュアルをご覧ください。

## トラブルシューティング

設定がうまくいかない場合は次の点をご確認ください。

- イーサネットケーブルが接続されていることを確認します。  
電源を入れた各コンピューターがスイッチに接続されており、対応するスイッチの LAN ポートのステータス LED が点灯していることを確認します。
- コンピューターのネットワーク接続が正しいことを確認します。  
多くの場合、コンピューターは DHCP 経由で IP アドレスを取得するよう設定されています。  
ネットワークが固定 IP アドレスを使用している場合、スイッチとコンピューターが有効な IP アドレスで設定されていることを確認します。詳しくはソフトウェア管理マニュアルをご覧ください。

## テクニカルサポート

NETGEAR 製品のインストール、設定、または仕様に関するご質問や問題については、下記の NETGEAR カスタマーサポートまでご連絡ください。

無償保証を受けるためには、本製品をご購入後 30 日以内にユーザー登録が必要になります。ユーザー登録方法につきましては、NETGEAR カスタマーサポート (<http://www.netgear.jp/supportInfo/>) をご参照ください。

NETGEAR カスタマーサポート

電話: 0120-921-080(フリーコール)

03-6670-3465(携帯・PHS など) 受付時間: 平日 9:00～

20:00 土日祝: 10:00～18:00

○お問い合わせの前に

お問い合わせの際に以下の情報が必要となります。まずこれらの内容をご確認ください。

- ・NETGEAR 製品の製品名
- ・シリアル番号(本体に記載されている 13 桁程度の番号)

---

©2016 NETGEAR, Inc.

NETGEAR、NETGEAR ロゴ、ProSAFE®は、米国およびその他の国における NETGEAR, Inc.の商標または登録商標です。

その他のブランドおよび製品名は、それぞれの所有者の商標または登録商標です。

記載内容は、予告なしに変更されることがあります。禁無断転写 2016 年 2 月