

追加情報

データ損失を防ぐために、次のルールに従って使用してください。

- ReadyNAS が起動中に一度に2台以上のディスクを入れ替えないでください。
- ReadyNAS の電源をオフにする場合は、正常なシャットダウンを行ってください。
 - 2 ベイドライブの ReadyNAS を正常にシャットダウンする：
電源ボタンを2回押します。
 - 4 ベイ以上の ReadyNAS を正常にシャットダウンする：
電源ボタンを3回押します。

テクニカルサポート

NETGEAR 製品のインストール、設定、または仕様に関するご質問や問題については、下記の NETGEAR カスタマーサポートまでご連絡ください。無償保証を受けるためには、本製品をご購入後 30 日以内にユーザー登録が必要になります。ユーザー登録方法につきましては、別紙 [ユーザー登録のお知らせ (ユーザー登録のお願い)] をご確認ください。

NETGEAR カスタマーサポート

電話：フリーコール 0120-921-080

(携帯・PHS など、フリーコールが使用できない場合：03-6670-3465)

受付時間：平日 9:00 ~ 20:00、土日祝 10:00 ~ 18:00 (年中無休)

E-mail：support@netgear.jp

テクニカルサポートの最新情報は、NETGEAR のウェブサイトをご参照ください。

<http://www.netgear.jp/support/>

NETGEAR、NETGEAR のロゴ、および Connect with Innovation は、米国およびその他の国における NETGEAR および関連会社の商標または登録商標です。記載内容は、予告なしに変更されることがあります。その他のブランドおよび製品名は、それぞれの所有者の商標または登録商標です。© NETGEAR, Inc. All rights reserved.

本製品は、屋内で使用することを目的としています。

NETGEAR®

インストールガイド

Connect with Innovation™

ReadyNAS (ファームウェアバージョン: ReadyNAS OS6)

同梱内容

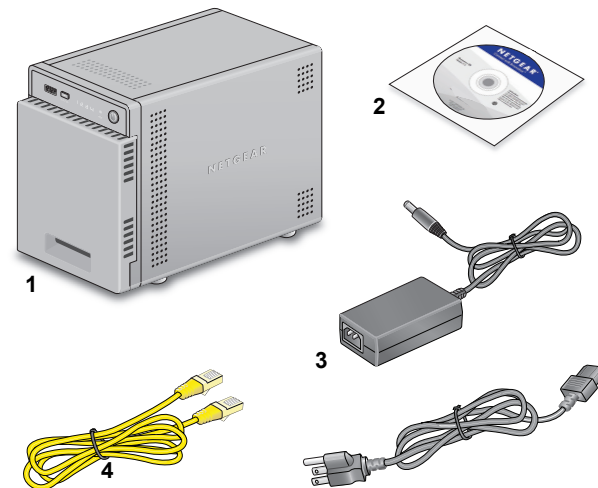
NETGEAR 製品をご購入いただきありがとうございます。

ReadyNAS®をセットアップするには、同梱されている次のアイテムが必要となります：

1. ReadyNAS 本体
2. リソース CD
3. 電源アダプターと電源コード (モデルにより異なります)
4. イーサネットケーブル

ReadyNAS のセットアップ、設定、使い方の詳細については、該当するソフトウェアおよびハードウェアのマニュアルをご覧ください。これらのマニュアルへのリンクは、ReadyNAS の付属リソース CD や NETGEAR のウェブサイト <http://www.netgear.jp/support> から入手できます。

重要： ReadyNAS に電源アダプターを接続する前に、該当するハードウェアマニュアルの「安全上の注意」の項目をご覧ください。



2013年3月



201-16961-02

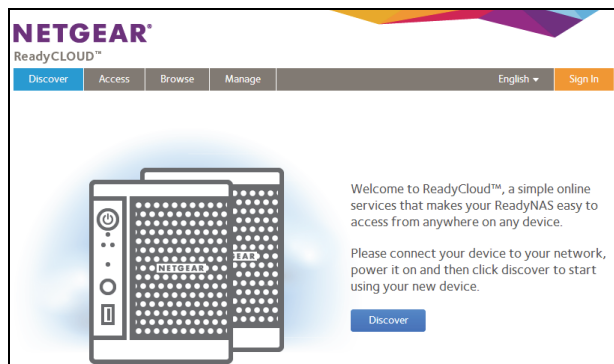
基本設定

本書ならびに各マニュアルの内容に従い、ReadyNAS 本体をご利用ください。これらの説明は少なくとも 1 台のディスクがインストールされていることを前提としています。

注意： ディスクの搭載されていない本体をお買い上げの場合、本書の説明に沿って操作する前に、少なくとも 1 台のディスクをインストールする必要があります。対応ディスクの一覧については、ハードウェア互換性リスト (<http://www.readynas.com/ja/?cat=37>) をご覧ください。ディスクのインストールに関する詳細は、本体のハードウェアマニュアルをご覧ください。

本体のセットアップ：

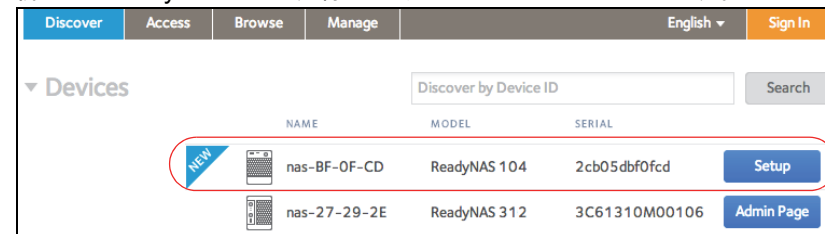
1. 適切な通気を確保できる場所に本体を置いてください。
大容量ディスクは高い熱を発生するため、通気孔がふさがらないようご注意ください。設置に関する詳細は、本体のハードウェアマニュアルをご覧ください。
2. 電源アダプターと電源コードを接続します。
3. 電源アダプターを本体背面に接続し、ケーブルの反対側の端を壁のコンセントや延長コードに差し込んでください。
4. イーサネットケーブルで ReadyNAS のイーサネットポートとネットワークをつなぎます。
5. 必要に応じて、**電源** ボタンを押して ReadyNAS の電源を入れます。
6. 電源 LED が青色に点灯するか、ステータスディスプレイに ReadyNAS の IP アドレスが表示されるまで待ちます。
7. インターネットに接続済みで、ReadyNAS と同じローカルエリアネットワーク (LAN) に接続されているコンピュータから、<http://readycloud.netgear.com> にアクセスします。



注意： コンピュータがインターネットに接続されていない場合は、代わりに RAIDar ユーティリティをインストールして実行します。RAIDar は、本体付属のリソース CD に含まれています。

8. **[Discover Devices (デバイスを検出)]** ボタンをクリックすると、ネットワークにある ReadyNAS が自動的に検出されます。

新しい ReadyNAS には、緑色のラベルが付けられています。



9. **[Setup (セットアップ)]** ボタンをクリックします。
10. ReadyNAS のセットアップに使用するモードを選択します。
 - **オプション 1:** ReadyCLOUD モードを選択します。
 - a. ReadyCLOUD にサインインするか、新しいユーザーアカウントを作成します。
 - b. 画面の指示に従って、ReadyNAS をセットアップします。
セットアップが完了すると、ReadyCLOUD ログインページが表示されます。
 - **オプション 2:** オフラインモードを選択します。
SSL 証明書のセキュリティ警告が表示されます。この警告により、ReadyNAS の管理画面に対して、暗号化された認証と安全なアクセスが実現されます。
 - a. 証明書を受け入れます。
ログインの指示が表示されます。
 - b. ユーザー名「admin」とパスワード「password」を入力したら、[OK] ボタンをクリックします。
これらのログイン情報は、ReadyNAS の設定時に変更できます。パスワードをすぐに変更することをお勧めします。
 - c. ReadyNAS の管理画面がブラウザーに表示されます。セットアップウィザードが表示され、設定方法をご案内します。