

## ギガビット スマートスイッチ GS728TXS

### 同梱内容

- スマートスイッチ本体
- ラバーフットパッド
- 電源コード
- ラックマウントキット
- インストールガイド
- リソースCD

**注意:** スイッチ本体を積み重ねたり、密集させて置いたり、引き出しの中に入れて、カーペットの上に置かないでください。スイッチ本体の周囲は通気のために少なくとも5cm四方空けるようにしてください。

### スイッチの設定

スマートコントロールセンターユーティリティをインストールしてスイッチの設定をします。

#### コンピューターにスマートコントロールセンターをインストール

1. コンピューターのCDドライブにリソースCDを挿入します。
2. セットアッププログラムを起動し、画面に表示されるインストールウィザードの指示に従ってスマートコントロールセンターをインストールします。

#### スマートスイッチの接続

ネットワーク上にDHCPサーバーがある場合は、**スイッチをネットワークに接続する**の項目をご覧ください。

ネットワーク上で固定IPアドレスをお使いの場合は、**スイッチを固定IPアドレスで設定する**の項目をお読みになり、その後に**スイッチをネットワークに接続する**の項目をご覧ください。

#### スイッチを固定IPアドレスで設定する

ネットワーク上で固定IPアドレスを使用している場合、スイッチをネットワークに接続する前にスイッチのIPアドレスを設定してください。スイッチのデフォルトIPアドレスは192.168.0.239です。

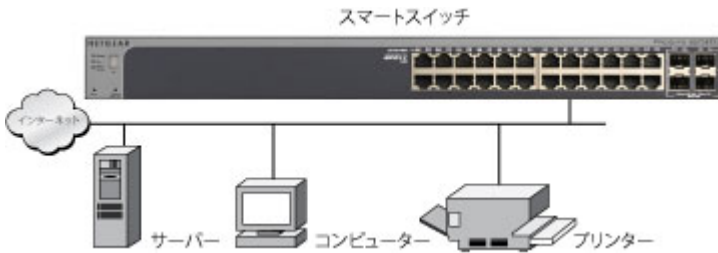
**注意:** ネットワーク上でDHCPサーバーをお使いの場合、この手順は不要となります。**スイッチをネットワークに接続する**の項目に進んでください。

1. コンピューターを192.168.0.xサブネット上で固定IPアドレスでセットアップします。
2. スイッチにコンピューターを接続します。

3. ネットワーク設定に合致するようにスイッチのIPアドレスを設定します。

## スイッチをネットワークに接続する

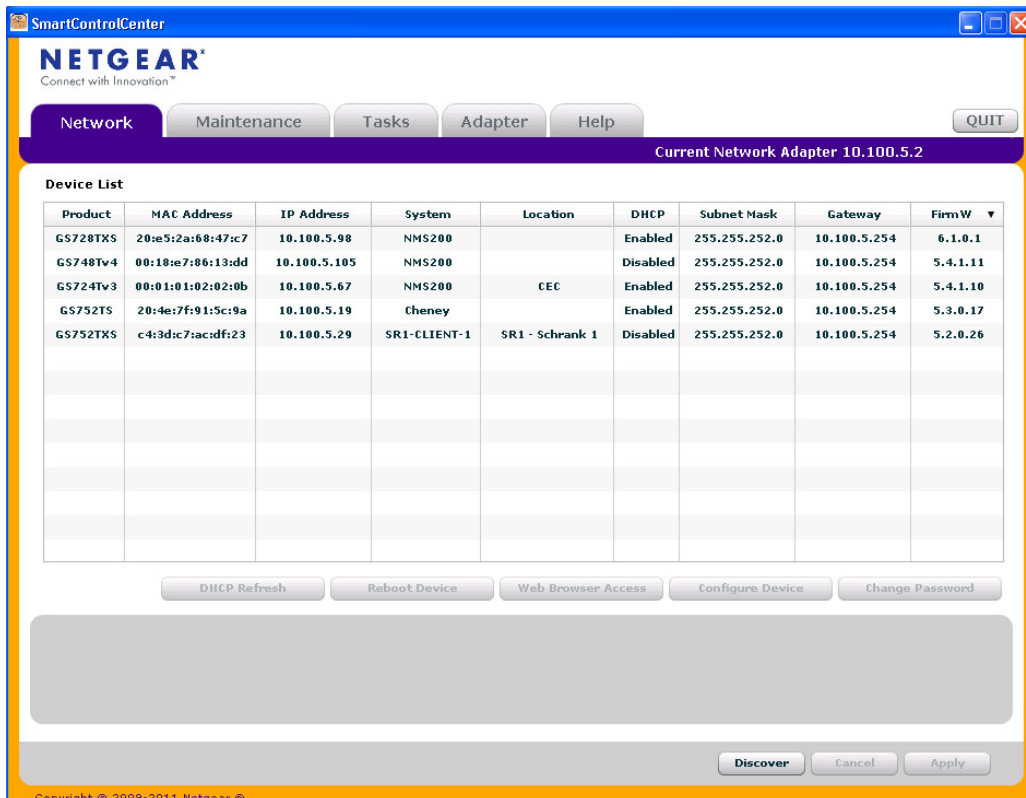
1. 各コンピューターをスイッチ前面のRJ-45ネットワークポートに接続します。カテゴリ5(Cat 5)以上のUTPケーブルで先端がRJ-45対応のものを使用します。



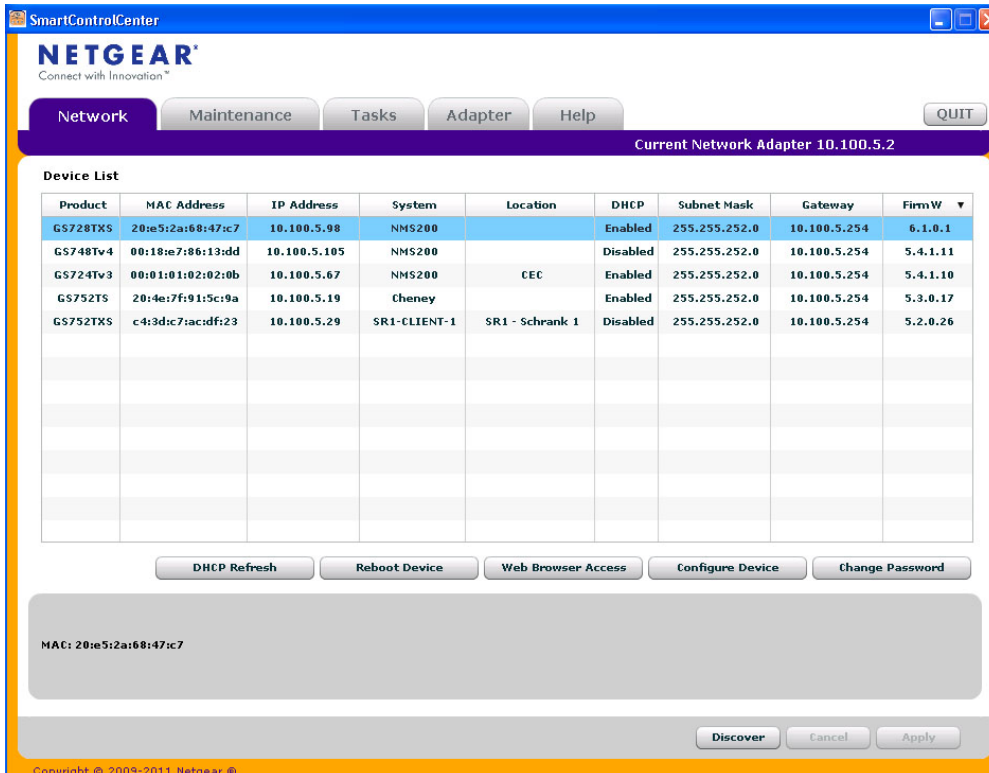
2. スイッチをネットワークに接続します。
3. スイッチに電源コードを接続します。
4. スマートコントロールセンターがインストールされているコンピューターがスイッチと同じサブネット上にあることを確認します。

## スマートコントロールセンターユーティリティを使ってスイッチを設定する

1. コンピューターのデスクトップまたはWindowsのスタートメニューからスマートコントロールセンターユーティリティアイコンをダブルクリックして次の画面を表示します。

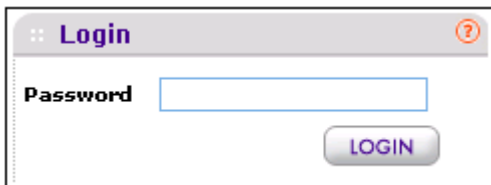


2. **Discover (検出)** ボタンをクリックします。  
スマートコントロールセンターユーティリティがスイッチを検出してMACアドレス、IPアドレス、モデル番号等を表示します。

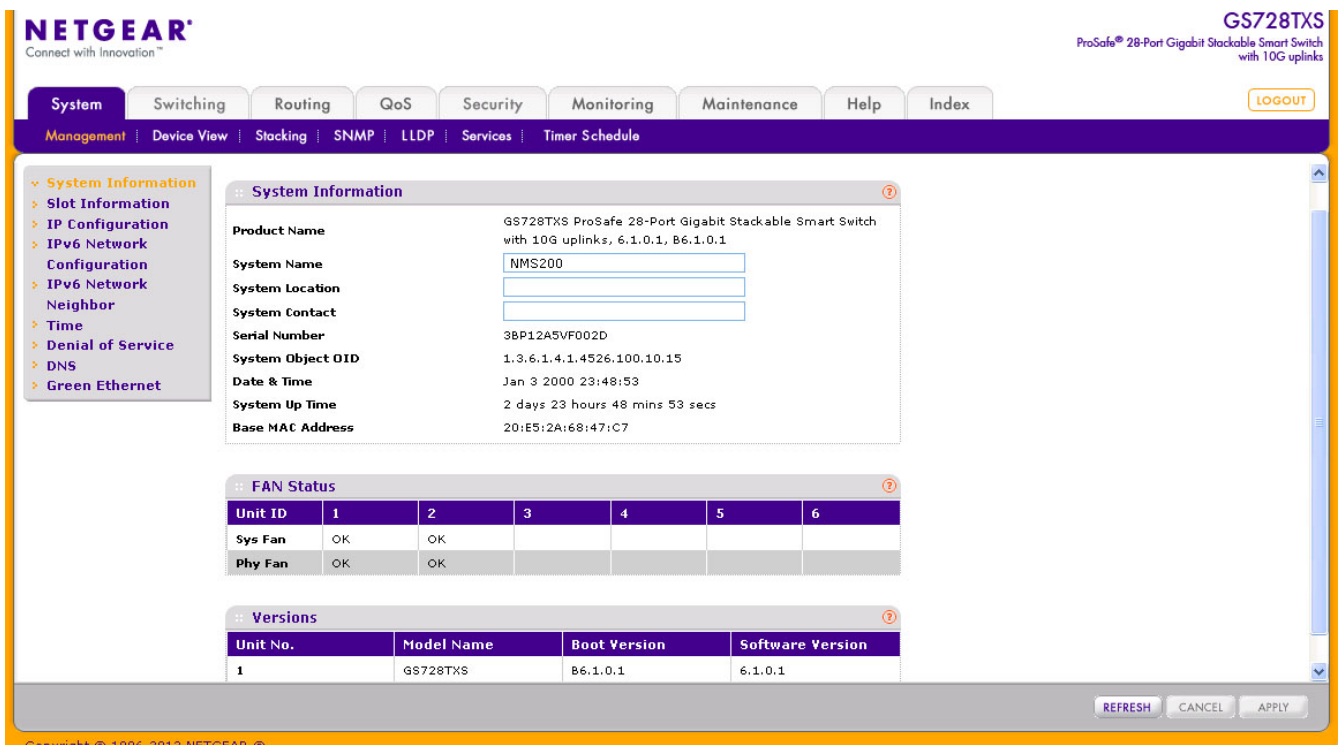


ユーティリティがスイッチを検出できない場合、ケーブル接続が正しくされていること、コンピューターのIPアドレス設定がスイッチと同じサブネットにあることを確認し、**Discover**ボタンをクリックします。

- 設定したいスイッチの行をクリックして詳細を表示します。
- Web Browser Access**ボタンをクリックしてスイッチのログイン画面を表示します。



- デフォルトのパスワードpasswordをすべて小文字で入力して**LOGIN**ボタンをクリックします。  
システム情報画面が表示されます。



6. スイッチを設定します。設定の詳細については、リソースCDまたは製品のウェブサイトよりダウンロードいただける **Software Administration Manual**（英語）をご覧ください。

## トラブルシューティング

設定がうまくいかない場合は次の点をご確認ください。

- コンピューターとスイッチを次の通りに起動させてください。
  1. スイッチの電源を入れて2分間待ちます。
  2. コンピューターの電源を入れてスイッチに接続します。
- イーサネットケーブルが接続されていることを確認します。

電源を入れた各コンピューターがスイッチに接続されており、対応するスイッチのLANポートのステータスLEDが点灯していることを確認します。
- コンピューターのネットワーク接続が正しいことを確認します。

多くの場合、コンピューターはDHCP経由でIPアドレスを取得するよう設定されています。  
ネットワークが固定IPアドレスを使用している場合、スイッチとコンピューターが有効なIPアドレスで設定されていることを確認します。詳しくは**Software Administration Manual**（英語）をご覧ください。

## テクニカルサポート

NETGEAR製品のインストール、設定、または仕様に関するご質問や問題については、下記のNETGEARカスタマーサポートまでご連絡ください。

無償保証を受けるためには、本製品をご購入後30日以内にユーザー登録が必要になります。ユーザー登録方法につきましては、NETGEARカスタマーサポート (<http://www.netgear.jp/supportInfo/>) をご参照ください。

NETGEARカスタマーサポート

電話： 0120-921-080(フリーコール)

03-6670-3465(携帯・PHSなど)

受付時間：平日9:00～20:00 土日祝：10:00～18:00

E-mail: [support@netgear.jp](mailto:support@netgear.jp)

○お問い合わせの前に

お問い合わせの際に以下の情報が必要となります。まずこれらの内容をご確認ください。

- ・NETGEAR製品の製品名
- ・シリアル番号(本体に記載されている13桁程度の番号)

©2013 NETGEAR, Inc.

NETGEAR、NETGEARロゴ、ProSafe®は、米国およびその他の国におけるNETGEAR, Inc.の商標または登録商標です。

その他のブランドおよび製品名は、それぞれの所有者の商標または登録商標です。

記載内容は、予告なしに変更されることがあります。禁無断転写 2013年10月