

ギガビット 48ポート スマートスイッチ GS748T

ギガビット 28ポート スマートスイッチ GS724T

ギガビット 16ポート スマートスイッチ GS716T

同梱内容

- スマートスイッチ本体
- ラバーフットパッド
- 電源コード
- ラックマウントキット
- インストールガイド
- リソースCD

注意: スイッチ本体を積み重ねたり、密集させて置いたり、引き出しの中に入れて、カーペットの上に置かないでください。スイッチ本体の周囲は通気のために少なくとも5cm四方空けるようにしてください。

スイッチの設定

スマートコントロールセンターユーティリティをインストールしてスイッチの設定をします。

コンピューターにスマートコントロールセンターをインストール

1. コンピューターのCDドライブにリソースCDを挿入します。
2. セットアッププログラムを起動し、画面に表示されるインストールウィザードの指示に従ってスマートコントロールセンターをインストールします。

スマートスイッチの接続

ネットワーク上にDHCPサーバーがある場合は、**スイッチをネットワークに接続する**の項目をご覧ください。

ネットワーク上で固定IPアドレスをお使いの場合は、**スイッチを固定IPアドレスで設定する**の項目をお読みになり、その後に**スイッチをネットワークに接続する**の項目をご覧ください。

スイッチを固定IPアドレスで設定する

ネットワーク上で固定IPアドレスを使用している場合、スイッチをネットワークに接続する前にスイッチのIPアドレスを設定してください。スイッチのデフォルトIPアドレスは192.168.0.239です。

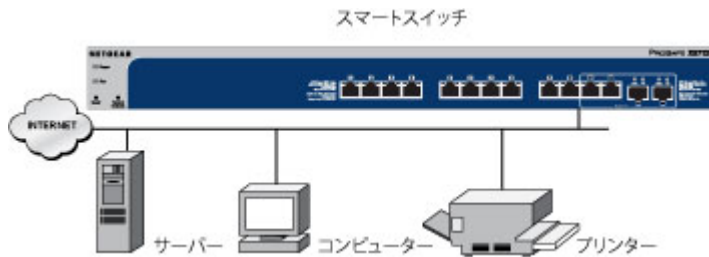
注意: ネットワーク上でDHCPサーバーをお使いの場合、この手順は不要となります。**スイッチをネットワークに接続する**の項目に進んでください。

1. コンピューターを192.168.0.xサブネット中で固定IPアドレスでセットアップします。
2. スイッチにコンピューターを接続します。

3. スイッチのIPアドレスをお使いのネットワーク設定に合致するように設定します。

スイッチネットワークに接続する

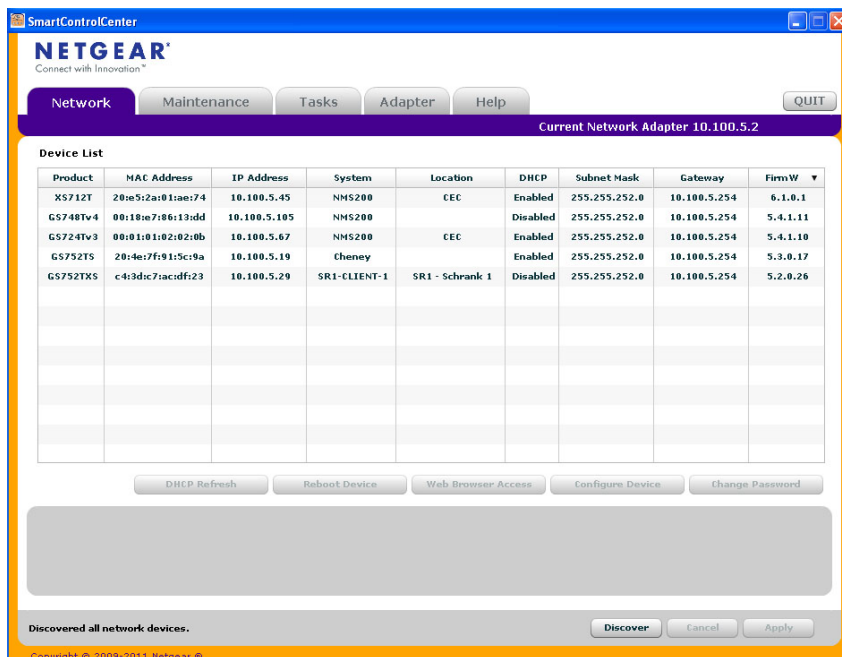
1. スイッチ前面のRJ-45ネットワークポートに各コンピューターを接続します。10ギガビット接続に対応するためにカテゴリ6a(Cat6a)以上のスペックのイーサネットケーブル(Cat6a、Cat7)で先端がRJ-45対応のものを使用します。



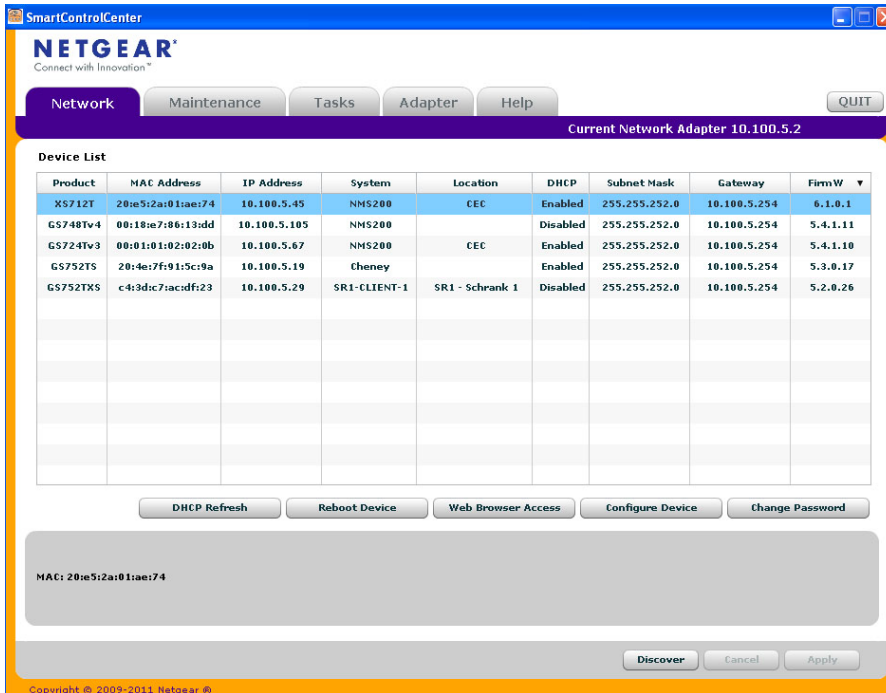
2. スイッチをネットワークに接続します。
3. スイッチに電源コードを接続します。
4. スマートコントロールセンターがインストールされているコンピューターがスイッチと同じサブネット上にあることを確認します。

スマートコントロールセンターユーティリティを使ってスイッチを設定する

1. コンピューターのデスクトップまたはWindowsのスタートメニューからスマートコントロールセンターユーティリティアイコンをダブルクリックして次の画面を表示します。

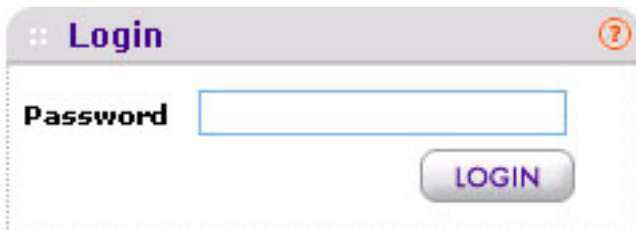


2. **Discover** (検出) ボタンをクリックします。スマートコントロールセンターユーティリティがスイッチを検出し、MACアドレス、IPアドレス、モデル番号等を表示します。

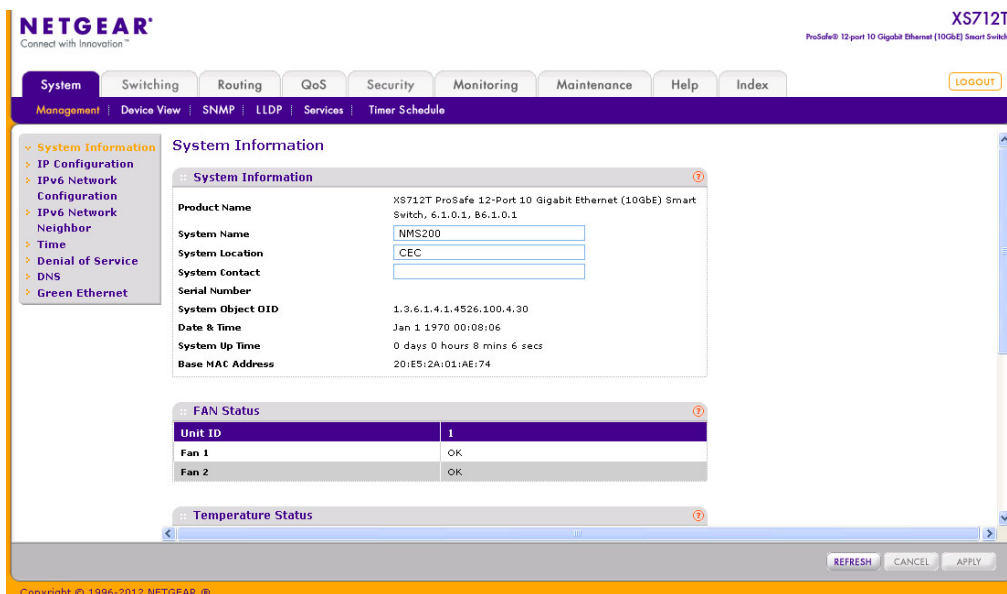


ユーティリティがスイッチを検出しない場合、ケーブル接続に問題がないこと、コンピューターのIPアドレス設定がスイッチと同じサブネットにあることを確認し、**Discover**ボタンをクリックします。

- 設定を行いたいスイッチの行をクリックします。
- Web Browser Access**ボタンをクリックしてスイッチのログイン画面を表示します。



- デフォルトのパスワードpasswordをすべて小文字で入力して**LOGIN**ボタンをクリックします。システム情報画面が表示されます。



- スイッチの設定を行います。詳しくは、**Software Administration Manual (英語)**をご覧ください。

トラブルシューティング

設定がうまくいかない場合は次の点をご確認ください。

- コンピューターとスイッチを次の通りに起動させてください。
 1. スwitchの電源を入れて2分間待ちます。
 2. コンピューターの電源を入れてスイッチに接続します。
- イーサネットケーブルが接続されていることを確認します。

電源を入れた各コンピューターがスイッチに接続されており、対応するスイッチのLANポートのステータスLEDが点灯していることを確認します。
- コンピューターのネットワーク接続が正しいことを確認します。

多くの場合、コンピューターはDHCP経由でIPアドレスを取得するよう設定されています。
ネットワークが固定IPアドレスを使用している場合、スイッチとコンピューターが有効なIPアドレスで設定されていることを確認します。詳しくは**Software Administration Manual** (英語)をご覧ください。

テクニカルサポート

NETGEAR製品のインストール、設定、または仕様に関するご質問や問題については、下記のNETGEARカスタマーサポートまでご連絡ください。

無償保証を受けるためには、本製品をご購入後30日以内にユーザー登録が必要になります。ユーザー登録方法につきましては、NETGEARカスタマーサポート (<http://www.netgear.jp/supportInfo/>) をご参照ください。

NETGEARカスタマーサポート

電話: 0120-921-080(フリーコール)

03-6670-3465(携帯・PHSなど)

受付時間: 平日9:00~20:00 土日祝: 10:00~18:00

E-mail: support@netgear.jp

○お問い合わせの前に

お問い合わせの際に以下の情報が必要となります。まずこれらの内容をご確認ください。

- ・NETGEAR製品の製品名
- ・シリアル番号(本体に記載されている13桁程度の番号)

©2014 NETGEAR, Inc.

NETGEAR、NETGEARロゴ、ProSafe®は、米国およびその他の国におけるNETGEAR, Inc.の商標または登録商標です。

その他のブランドおよび製品名は、それぞれの所有者の商標または登録商標です。

記載内容は、予告なしに変更されることがあります。禁無断転写 2013年10月